



Opinia o występowaniu nietoperzy w budynku przychodni
zdrowia przy ul. Bałtycka 3 w Krakowie, w którym będą
wykonywane prace remontowe

Wykonawca

Dr hab. Krzysztof Piksa
Ul. Obozowa 36/24
30-383 Kraków
Tel.: 607 324 587
e-mail: piksak@gmail.com

Kraków 2017



Opinia o występowaniu nietoperzy w budynku przychodni zdrowia przy ul. Bałtycka 3 w Krakowie, w którym będą wykonywane prace remontowe

Opis budynku

Budynek wzniesiono w latach 80-tych XX wieku. Jest to budynek przychodni zdrowia należący do Skarbu Państwa. Budynek składa się z trzech segmentów. Segment I posiada dwie kondygnacje i jedną klatkę schodową, jego długość wynosi 30,9 m, szerokość 11,4 m oraz wysokość 9,5 m. Segment II jest łącznikiem między segmentem I a III, ma długość 3,5 m, szerokość 3,5 m oraz wysokość 3,3 m. Posiada jedną kondygnację. Segment III posiada dwie kondygnacje i jedną klatkę schodową, jego długość wynosi 26,3 m, szerokość 12,3 m oraz wysokość 7,5 m. (Fig. 1-5).

Dach jest dwuspadowy. W budynku znajdują się stropodachy, które są niedostępne. Wszystkie otwory wentylacyjne są drożne.



Fig. 1. Kraków, Bałtycka 3 – zdjęcie satelitarne z zaznaczonymi segmentami budynku
(<http://mapy.geoportal.gov.pl/imap/>).



Fig. 2. Kraków, Bałtycka 3, część ściany południowej (segment I) i zachodniej (segment III) budynku.



Fig. 3. Kraków, Bałtycka 3, ściana południowa III segmentu budynku.



Fig. 4. Kraków, Bałtycka 3, część ściany wschodniej (segment III) i południowej (I segment) budynku.



Fig. 5. Kraków, Bałtycka 3, ściana północna budynku (segment I).



Status remontu

Przeprowadzenie remontu budynku planowane jest na rok 2018. W ramach remontu planowane jest wykonanie (1) remontu dachu, (2) ocieplenie ścian zewnętrznych styropianem o grubości 26 cm i (3) ocieplenie stropodachu styropianem o grubości 26 cm.

Wyniki kontroli budynku pod kątem obecności nietoperzy i ich siedlisk

Obserwacje prowadzono w dniu 10 i 11 grudnia 2017 roku celem stwierdzenia obecności potencjalnych siedlisk nietoperzy. Segment I i III budynku posiadają liczne otwory wentylacyjne, które mogą być wykorzystywane przez nietoperze i przez które nietoperze mogą dotrzeć do przestrzeni stropodachu. Ponadto zlokalizowano liczne otwory w okapie dachu, szczeliny pomiędzy między blachą, a okapem dachu oraz w miejscach gdzie rury spustowe przechodzą przez okap dachu. Miejsca te mogą być wykorzystywane np. jako schronienia letnie lub przejściowe nietoperzy (Fig. 6).

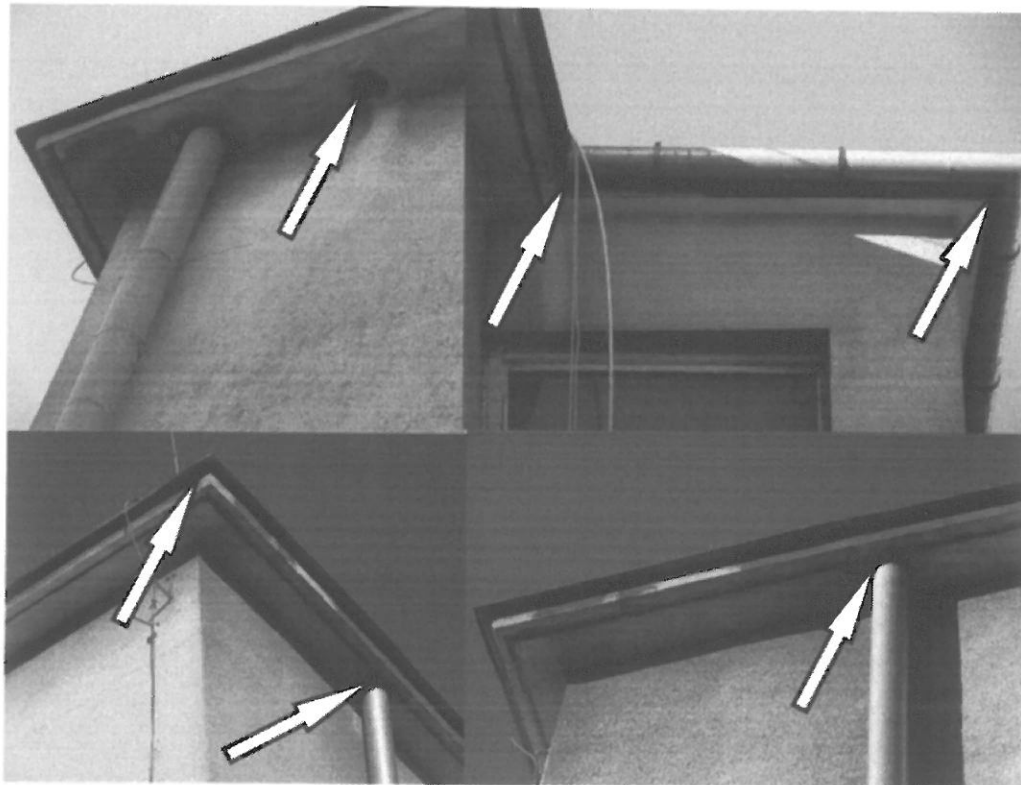


Fig. 6. Kraków, Bałtycka 3, strzałkami wskazano niektóre miejsca usytuowania potencjalnych schronień letnich nietoperzy.

Zalecenia

Ze względu na czas wykonania ekspertyzy nie było możliwe ustalenie rzeczywistego zasiedlenia obiektu przez nietoperze. Dlatego kompensatę przyrodniczą ustalono na podstawie zinwentaryzowanych potencjalnych schronień letnich nietoperzy oraz wiedzy eksperckiej. Ustalono kompensatę przyrodniczą w postaci co najmniej czterech podtynkowych (podociepleniowych) budek (schronów) dla nietoperzy (wymiary 70 cm wys. x 50 cm szer.). Budki te należy przytwierdzić do południowo-wschodniej ściany budynku (Fig.7). Wszystkie budki dla nietoperzy należy mieścić pod materiałem ocieplającym budynek. Sposób ich montażu przedstawiono w załączniku nr 1.



Fig. 7. Kraków, Bałtycka 3, południowa ściana budynku (segment III), miejsca lokalizacji budek dla nietoperzy.

W związku z brakiem możliwości ustalenia rzeczywistego zasiedlenia obiektu przez nietoperze wszelkie prace (przygotowawcze i remontowe) muszą być prowadzone w uzgodnieniu i pod nadzorem specjalisty chiropterologa.



W okresie poprzedzającym prace remontowe należy:

- Zamknąć otwory w okapie dachu oraz wszystkie szczeliny między blachą, a okapem dachu a także w miejscach gdzie rury spustowe przechodzą przez okap dachu. Przed ich zamknięciem należy sprawdzić czy nie ma w nich nietoperzy (np. z użyciem endoskopu). W przypadku stwierdzenia nietoperzy w szczelinach należy zabezpieczyć te miejsca elastycznymi siatkami umożliwiającymi wylot nietoperzy, a uniemożliwiającymi ponowne ich zasiedlenie. Sposób montażu siatek przedstawiono w załączniku nr 2.
- Przed podjęciem prac związanych z remontem dachu i strychu należy przeprowadzić kontrolę strychu celem sprawdzenia czy nie ma w nim nietoperzy. Kontrola powinna być przeprowadzona przez chiropterologa. W przypadku stwierdzenia obecności nietoperzy sposób prowadzenia prac remontowych, zakres działań minimalizujących i kompensaty musi być uzgodniony z prowadzącym nadzór nad pracami chiropterologiem.

Prace te mogą być wykonywane po uzyskaniu zgody Regionalnej Dyrekcji Ochrony Środowiska w Krakowie.

Ze względu fakt, że trakcie prac mogą zostać zniszczone schronienia nietoperzy należy wystąpić do RDOŚ z wnioskiem zgodę na zniszczenie potencjalnych siedlisk nietoperzy oraz zastosowanie ustalonej w niniejszej ekspertyzie zakresu kompensaty przyrodniczej.

Należy też ustalić z RDOŚ termin sprawdzenia przez RDOŚ czy wykonano zalecenia ekspertyzy, tzn. zamontowano budki dla nietoperzy lub inne zalecenia RDOŚ.

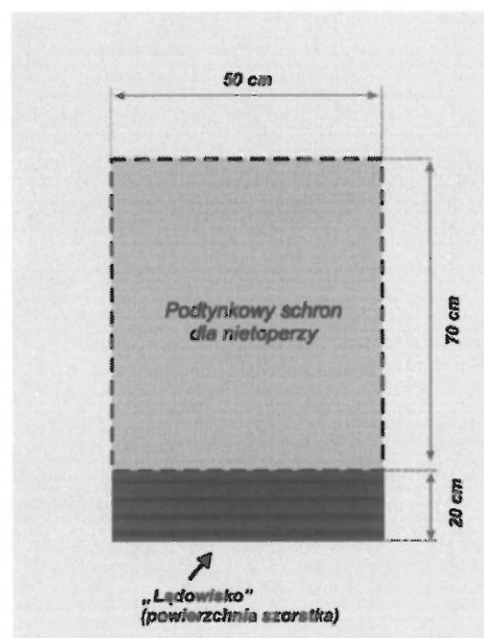
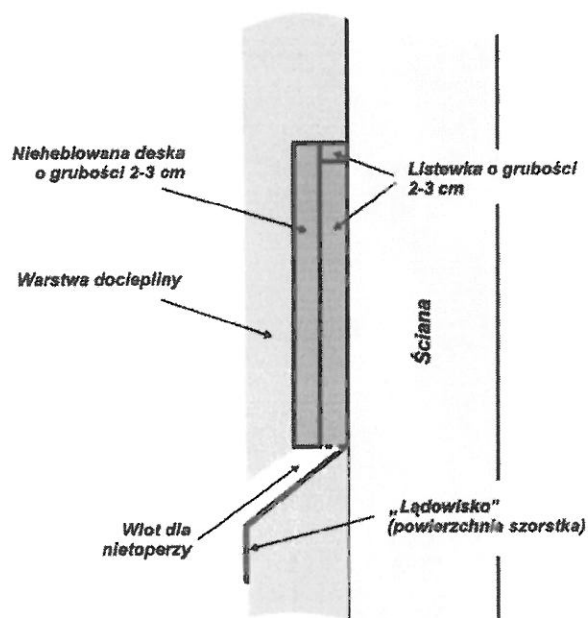
Kraków, 12.12.2017r.

W załączeniu:

1. Wymiary budki dla nietoperzy i sposób montażu skrzynek pod ociepliną.
2. Sposób montażu siatki umożliwiający wylot nietoperzy ze szczeliny i uniemożliwiający ponowne zasiedlenie jej przez nietoperze.

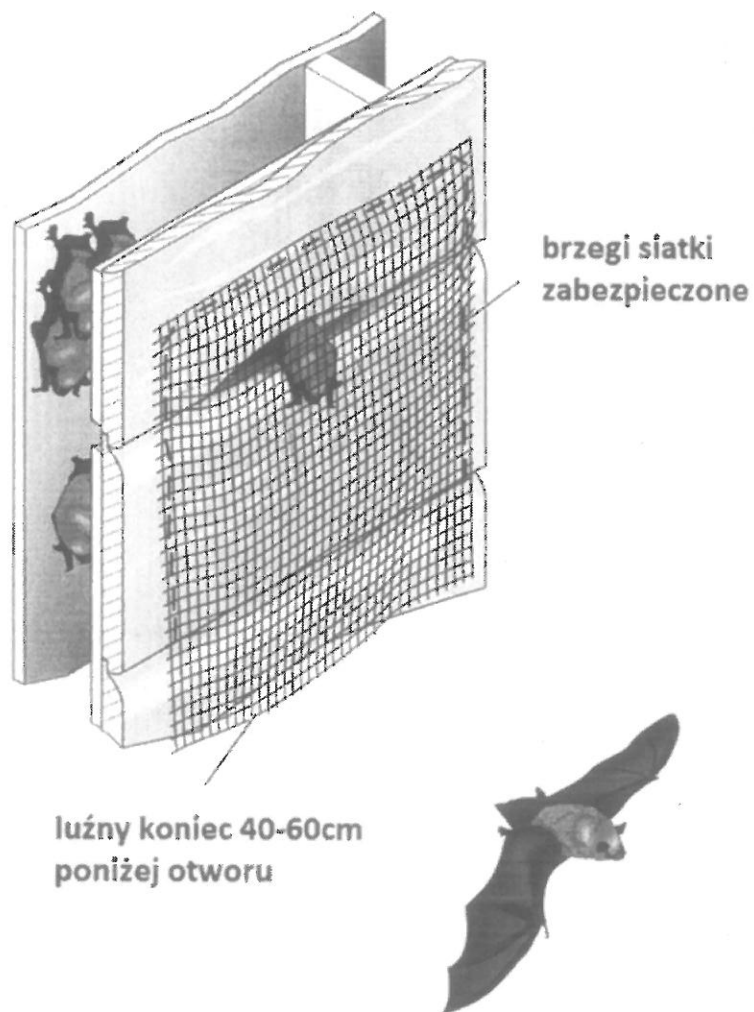
Załącznik nr 1

Budka podociepniowa dla nietoperzy (na podstawie Wylegała i in. 2009)



Załącznik nr 2

Sposób montażu siatki umożliwiający wylot nietoperzy ze szczeliny i uniemożliwiający ponowne zasiedlenie jej przez nietoperze (na dostawie batsgaunteng.org.za).



**OPINIA O GNIEŹDŻENIU SIĘ PTAKÓW W BUDYNKU
PRZYCHODNI ZDROWIA W KRAKOWIE PRZY
UL. BAŁTYCKIEJ 3, W KTÓRYM BĘDĄ WYKONYWANE
PRACE REMONTOWE**

dr Kazimierz Walasz

Kraków, październik 2017

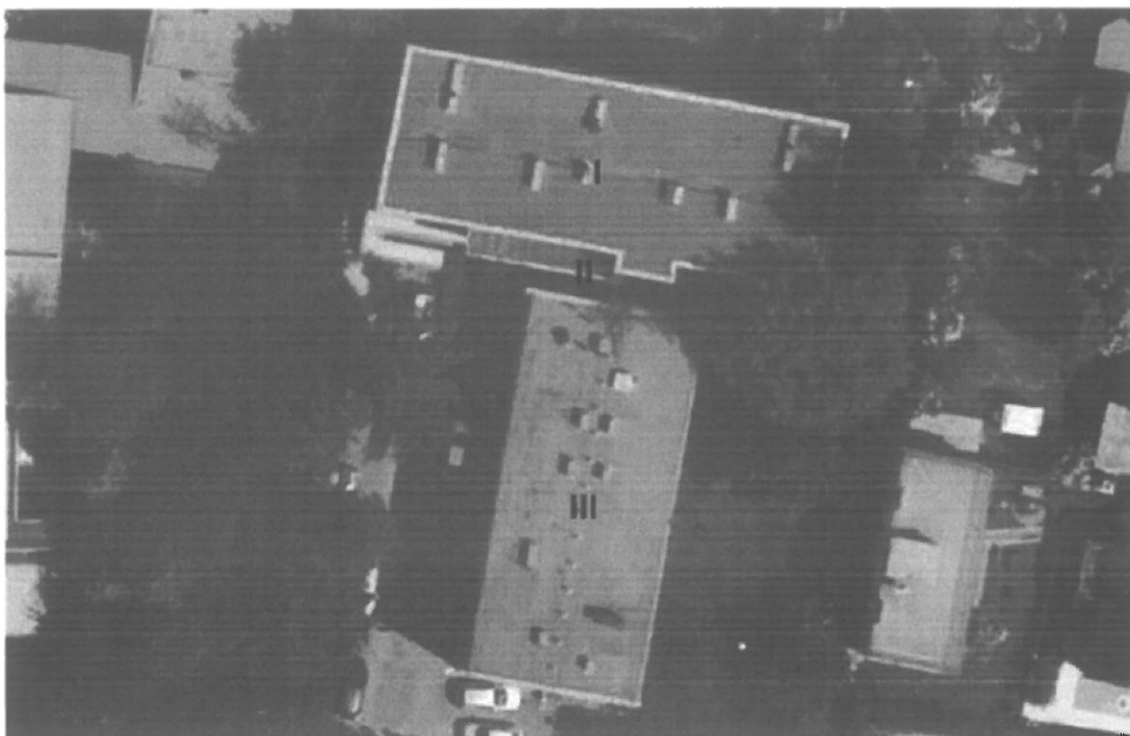
dr Kazimierz Walasz

**OPINIA O GNIEŹDŻENIU SIĘ PTAKÓW W BUDYNKU
PRZYCHODNI ZDROWIAW KRAKOWIE PRZY
UL. BAŁTYCKIEJ 3, W KTÓRYM BĘDĄ WYKONYWANE PRACE
REMONTOWE**

Opis budynku

Budynek powstawał w latach 80-tych XX wieku. Jest to budynek przychodni należący do Skarbu Państwa. Budynek składa się z trzech segmentów. Segment I posiada dwie kondygnacje i jedną klatkę schodową, jego długość wynosi 30,9 m, szerokość 11,4 m oraz wysokość 9,5 m. Segment II jest łącznikiem między segmentem I a III, ma długość 3,5 m, szerokość 3,5 m oraz wysokość 3,3 m. Posiada jedną kondygnację. Segment III posiada dwie kondygnacje i jedną klatkę schodową, jego długość wynosi 26,3 m, szerokość 12,3 m oraz wysokość 7,5 m.

Obydwa budynki mają dachy dwuspadowe (do środka). W budynkach znajdują się stropodachy, które są niedostępne. Wszystkie otwory wentylacyjne są drożne. W segmencie I znajduje się 15 otworów wentylacyjnych na ścianie północnej, 6 na ścianie południowej (część od strony zachodu) oraz 2 na ścianie południowej (część od strony wschodu). W segmencie III budynku znajduje się 28 otworów wentylacyjnych na ścianie wschodniej oraz 28 otworów na ścianie zachodniej. Otwory wentylacyjne w tym segmencie są umieszczone pod spodem okapu dachu.



Fot. 1. Kraków, Bałtycka 3 – zdjęcie sat. z zaznaczonymi segmentami budynku (<http://mapy.geoportal.gov.pl/imap/>)



Fot. 2. Kraków, Bałtycka 3 – zachodnia część ściany południowej segmentu I.



Fot. 3. Kraków, Bałtycka 3 – wschodnia część ściany południowej segmentu I.



Fot. 4. Kraków, Bałtycka 3 – ściana wschodnia segmentu I.



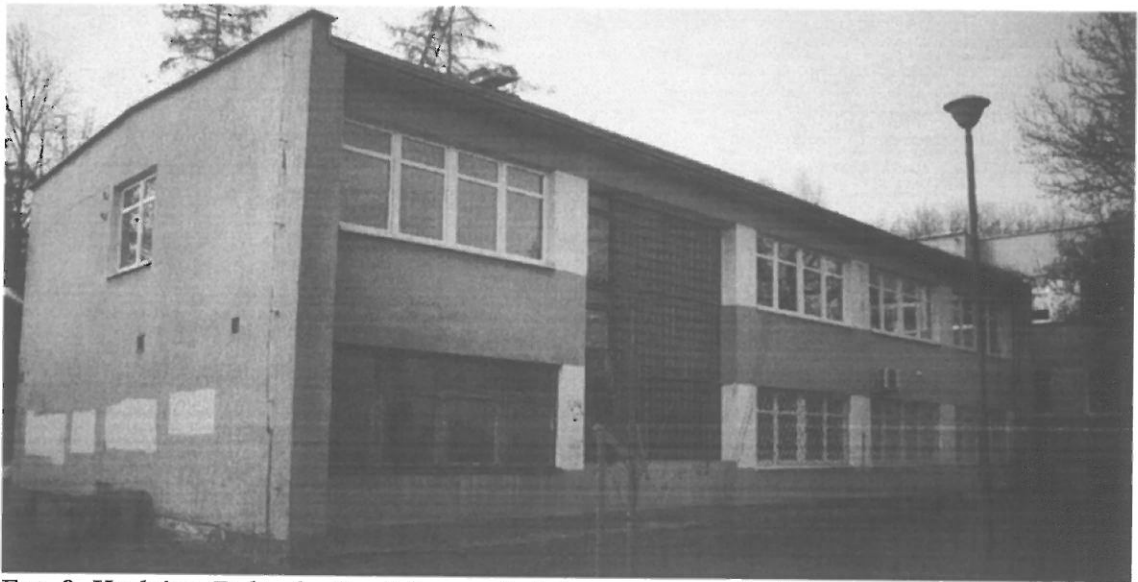
Fot. 5. Kraków, Bałtycka 3 – ściana północna segmentu I.



Fot. 6. Kraków, Bałtycka 3 – ściana zachodnia segmentu I.



Fot. 7. Kraków, Bałtycka 3 – ściany południowe segmentu I i III oraz ściana zachodnia segmentu III.



Fot. 8. Kraków, Bałtycka 3 – ściana południowa oraz wschodnia segmentu III.



Fot. 9. Kraków, Bałtycka 3 – ściana zachodnia segmentu III budynku



Fot. 10. Kraków, Bałtycka 3 – ściana zachodnia i północna segmentu III budynku.

Status remontu

Remont budynku planowany jest na **2018 r.** W ramach remontu planuje się ocieplenie stropodachu z użyciem styropianu o grubości ok. 26 cm oraz ocieplenie ścian zewnętrznych za pomocą styropianu o grubości ok. 26 cm. Ponadto planuje się remont dachu.

Wyniki kontroli budynku pod kątem siedlisk ptaków

Budynek skontrolowano 29.01.2016 r. i 24.10.2017 r. w celu ustalenie potencjalnych i rzeczywistych miejsc lęgowych ptaków.

Segment I i segment II posiadają liczne otwory wentylacyjne zasiedlone przez jerzyki i sikory (Fot. 2 i 4).

Zalecenia

Ze względu na czas wykonania ekspertyzy nie było możliwe ustalenie rzeczywistego zasiedlenia obiektu przez chronione gatunki ptaków. Dlatego kompensatę przyrodniczą ustalono na podstawie zinwentaryzowanych potencjalnych miejsc lęgowych gatunków chronionych oraz wiedzy eksperckiej. **Ustalono kompensatę w postaci 18 podwójnych budek zewnętrznych dla jerzyków *Apus apus* i 2 budek dla sikor.** Budki lęgowe dla jerzyków (rys. str. 10) i sikor (str. 11) należy zamocować w miejscach wskazanych na Fot. 11-14 w czasie remontu budynku. Budki mocujemy na elewacji budynku i otaczamy materiałem izolacyjnym ściany budynku. Wskazane jest by daszki budek pokryć blachą, a budki pomalować w kolorze elewacji.



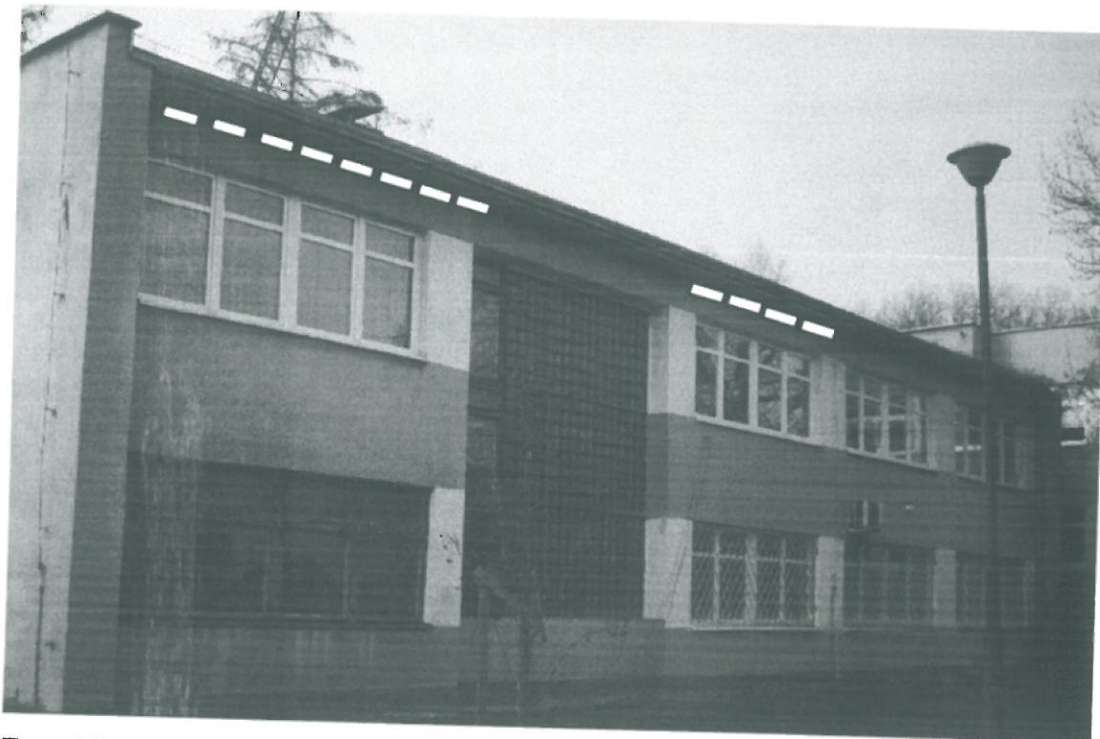
Fot. 11. Kraków, Bałtycka 3 – ściana północna segmentu I, część wschodnia. Wskazano miejsce umieszczenia jednej budki dla sikor.



Fot. 12. Kraków, Bałtycka3 – ściana północna segmentu I, część zachodnia. Wskazano miejsce umieszczenia jednej budki dla sikor i trzech podwójnych budek dla jerzyków.



Fot. 13. Kraków, Bałtycka 3 – wschodnia część ściany południowej segmentu I. . Wskazano miejsce umieszczenia trzech podwójnych budek dla jerzyków.



Fot. 14. Kraków, Bałtycka3 – ściana południowa oraz wschodnia segmentu III. Zaznaczono miejsce umieszczenia pod okapem dachu 12 budek podwójnych dla jerzyków (na zdjęciu pokazano tylko 3 budki).

By uniemożliwić założenie gniazd przez ptaki należy do końca lutego zamknąć wszystkie otwory wentylacyjne do stropodachu oraz inne zauważone szczeliny i otwory.

Ze względu na plany przeprowadzenia remont elewacji w okresie lęgowym ptaków należy wystąpić do RDOŚ z wnioskiem o zgodę na wykonanie prac remontowych w okresie lęgowym ptaków, tj. między 01 marca, a 15 października.

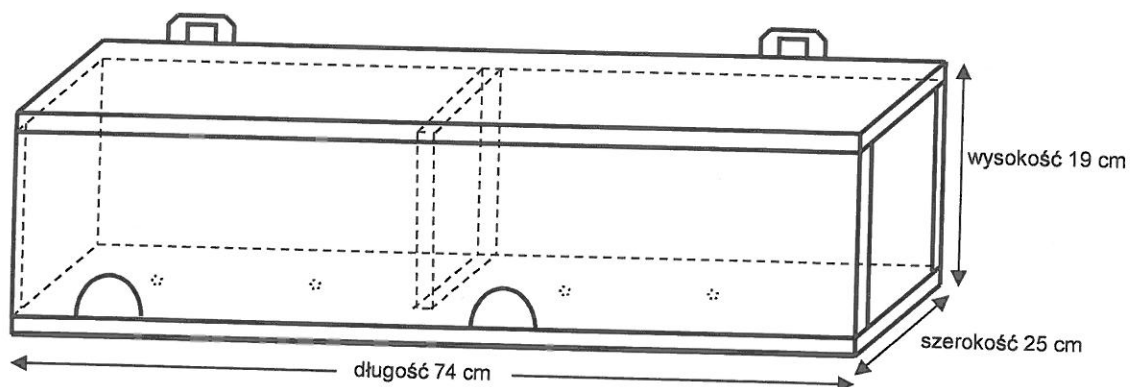
Wskazane jest też sprawdzenie przed przystąpieniem do remontu przez ornitologa czy w budynku nie pojawiły się gniazda ptaków.

W załączeniu:

1. wymiary podwójnej budki zewnętrznej dla jerzyków
2. wymiary budki dla wróbli i sikor
3. wzór pisma do RDOŚ
4. Wyciąg z Rozp. w sprawie gat. dziko żyjących i Ustawy o ochr. Zwierząt
5. Pismo GDOŚ do RDOŚ z 14.04.2009 r.
6. Pismo GDOŚ do RDOŚ i WINB z 2.07.2010 r

Kraków, 30.10.2017 r.

Budka podwójna dla jerzyków



Wymiary podwójnej budki dla jerzyków

- grubość deski – 2 cm
- wierzch i spód – 74x25 cm,
- boki i ścianka działowa – 21x15 cm,
- przód i tył – 74x15 cm
- otwór wlotowy dł. – 5 cm, wysokość – 4 cm
 - w dnie wywiercono 4 otwory odwadniające o średnicy – 0,5 cm

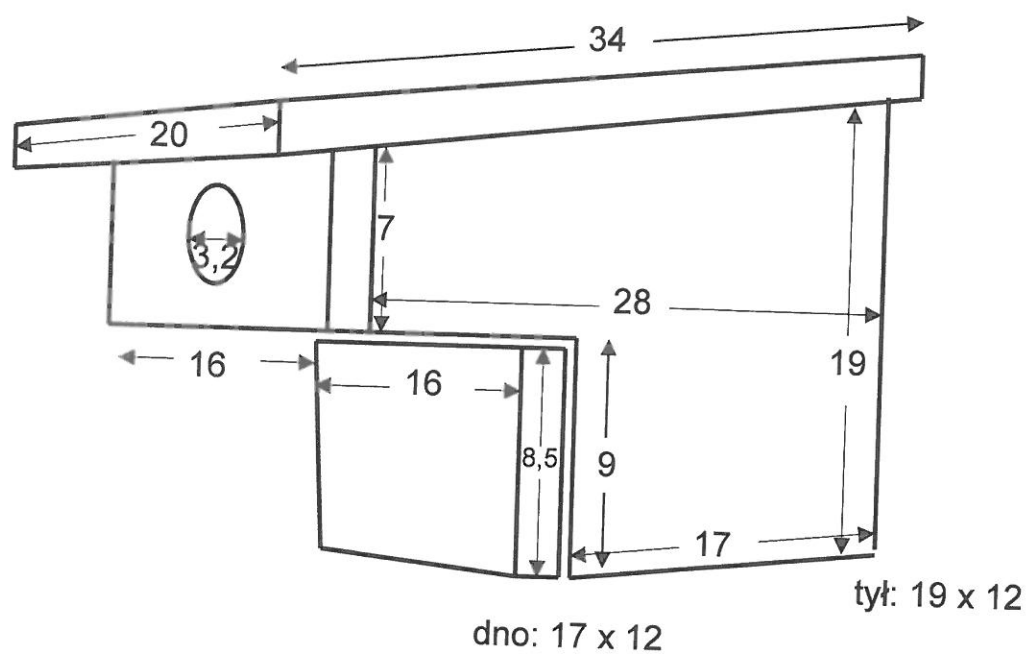
Budkę pokrywamy tym samym materiałem elewacyjnym jak cała ścianę (ten sam kolor tynku)

Budkę zamocowujemy na zawieszkach lub przykręcamy tylną ściankę do elewacji (trzeba odkręcić przednią ściankę)

Budka powinna być skręcona drewnowkrętami



Budka dla sikor i wróbli zabezpieczona przeciw srokom



grubość deski – 2 cm wszystkie wymiary w cm

Budka powinna być skręcona drewnowkrętami